



**Република Србија**

**Министарство спољне и унутрашње  
трговине и телекомуникација**

## **Куповна моћ становништва Потрошачка корпа**



(Према подацима Републичког завода за статистику)

## КРЕТАЊЕ КУПОВНЕ МОЋИ У РЕПУБЛИЦИ СРБИЈИ ФЕБРУАР 2014. ГОДИНЕ

Куповна моћ мерена односом просечне нето зараде и Нове Просечне, односно Нове Минималне потрошачке корпе у фебруару 2014. године је знатно већа, захваљујући, пре свега, повећању просечне месечне нето зараде.

**1.** Нова Просечна потрошачка корпа за месец фебруар 2014. године износила је 65.718,72 динара и већа је за 0,01% или 0,78 динара, у односу на Нову Просечну потрошачку корпу из претходног месеца.

У односу на фебруар 2013. године Нова Просечна потрошачка корпа већа је 1,5%.

Нова Минимална потрошачка корпа за фебруар 2014. године износила је 34.090,00 и мања је за 0,25% или 87,96 динара, у односу на Нову Минималну потрошачку корпу из претходног месеца.

У односу на фебруар 2013. године Нова минимална потрошачка корпа мања је за 0,45%.

**2.** Просечна зарада без пореза и доприноса исплаћена у фебруару 2014. године у Републици Србији износила је 44.057 динара.

У односу на просечну зараду без пореза и доприноса исплаћену у јануару 2013. године, номинално је већа за 16,0% и реално је већа за 15,9%.

Просечна зарада без пореза и доприноса исплаћена у фебруару 2014. године у Републици Србији, у односу на просечну зараду без пореза и доприноса исплаћену у фебруару 2013. године, номинално је већа за 1,6%, а реално је мања за 1,0%.

Просечна зарада без пореза и доприноса исплаћена у периоду јануар-фебруар 2014. године у Републици Србији, у односу на просечну зараду без пореза и доприноса исплаћену у периоду јануар-фебруар 2013. године, номинално је мања за 0,6%, а реално је мања за 3,4%.

**3.** За покриће Нове Просечне потрошачке корпе у фебруару 2014. године било је потребно 1,49 просечних зарада, а за покриће Нове Минималне корпе било је довољно 0,77 просечне зараде.

У јануару 2014. године за покриће Нове Просечне потрошачке корпе било је потребно 1,73 просечних зарада, а за покриће Нове Минималне корпе било је довољно 0,90 просечне зараде.

У фебруару 2013. године за покриће Нове Просечне потрошачке корпе било је потребно 1,49 просечних зарада, а за покриће Нове Минималне корпе било је довољно 0,79 просечне зараде.

**4.** Потрошачке цене производа и услуга у фебруару 2014. године, у односу на јануар 2014. године, (месечни индекс), у просеку су веће за 0,1%.

Годишњи раст потрошачких цена био је 2,6% (фебруар 2014. у односу на фебруар 2013. године), док су у односу на децембар 2013. године повећане за 1,5% (текући раст).

Посматрано по главним групама производа и услуга подељеним према намени потрошње у фебруару 2014. године, у односу на претходни месец, раст цена забележен је у групама: Рекреација и култура (0,9%), Алкохолна пића и дуван (0,5%), Храна и безалкохолна пића и Ресторани и хотели (за по 0,3%), у групама Здравство и Транспорт (за по 0,2%) и у групама Стан, вода, електрична

енергија, гас и друга горива и образовање (за по 0,1%). Пад цена забележен је у групама Одећа и Обућа (-1,8%), Комуникације (-0,4%) и Намештај, покућство и текуће одржавање стана (-0,1%).

Цене осталих производа и услуга нису се битније мењале.

**5.** Просечна месечна нето зарада по запосленом у Републици у фебруару 2014. године, износила је 44.057 динара.

Посматрано по градовима, натпросечну нето зараду у фебруару 2014. године, статистика је регистровала у Београду (54.311 динара), Панчеву (49.788 динара), Новом Саду (49.165 динара) и Крагујевцу (44.802 динара). Просечна месечна зарада испод просека Републике, у фебруару 2014. године, забележена је у Ужицу (42.973 динара), Суботици (41.945 динара), Зрењанину (41.562 динара), Зајечару (41.119 динара), С. Митровици (40.104 динара), Нишу (39.789 динара), Шапцу (39.750 динара), Ваљеву (37.795 динара), Краљеву (37.740 динара), Смедереву (36.405 динара) и Лесковцу (34.251 динара).

**6.** Посматрано по градовима, у фебруару 2014. године куповну моћ изнад просека Републике имали су: Београд, Панчево, Нови Сад и Крагујевац. У свим градовима који се статистички прате просечна месечна нето зарада је покрила Нову Минималну потрошачку корпу, а није била довољна за покриће Нове Просечне потрошачке корпе. (видети Упоредни преглед куповне моћи по градовима ... – страна 4.).

**7.** Посматрано по делатностима, а у односу на просек нето зараде у Републици (44.057 динара) у фебруару 2014. године, највећу нето зараду статистика је регистровала у Услужним делатностима у рударству (131.345 динара), Експлоатацији сирове нафте и природног гаса (103.143 динара) и Производњи кокса и деривата нафте (102.955 динара). Најнижа нето зарада је регистрована у Преради дрвета и производа од дрвета, осим намештаја (20.111 динара), Осталим прерађивачким делатностима (23.138 динара) и у Делатности припремања и послуживања хране и пића (23.387 динара).

**ДРЖАВНИ СЕКРЕТАР**

**др Драгован Милићевић**

**ПРЕГЛЕД КРЕТАЊА КУПОВНЕ МОЋИ У РЕПУБЛИЦИ СРБИЈИ  
У ПЕРИОДУ: ЈАНУАР 2008. – ФЕБРУАР 2014. ГОДИНЕ**

година-месец	Просечна месечна нето зарада по запосленом (без пореза и доприноса)	Нова Потрошачка корпа		Однос потрошачке корпе и зараде	
		Просечна	Минимална	(3:2)	(4:2)
1	2	3	4	5	6
<b>2008.</b>					
јануар	28.230	41.782,29	22.142,37	1,48	0,78
фебруар	30.982	42.046,84	22.307,20	1,36	0,72
март	30.809	42.706,50	22.731,85	1,39	0,74
април	32.562	43.333,81	23.207,47	1,33	0,71
мај	32.147	44.104,01	23.485,73	1,37	0,73
јун	32.648	44.229,61	23.492,03	1,35	0,72
јул	33.058	43.998,70	23.360,63	1,33	0,71
август	33.131	44.165,62	23.426,81	1,33	0,71
септембар	32.969	44.622,84	23.685,56	1,35	0,72
октобар	34.311	45.320,84	24.030,95	1,32	0,70
новембар	33.613	45.427,91	24.082,21	1,35	0,72
децембар	38.626	45.115,56	23.908,49	1,17	0,62
Просек 2008.	32.757	43.904,54	23.321,78	-	-
<b>2009.</b>					
јануар	28.877	46.121,70	24.407,66	1,60	0,85
фебруар	31.121	46.636,13	24.589,18	1,50	0,79
март	30.362	46.733,91	24.769,37	1,54	0,82
април	32.571	47.123,98	24.985,98	1,45	0,77
мај	31.086	47.914,10	25.276,23	1,54	0,81
јун	31.768	48.106,71	25.445,38	1,51	0,80
јул	32.553	47.834,64	25.296,50	1,47	0,78
август	31.338	47.741,41	25.249,29	1,52	0,81
септембар	31.319	47.760,99	25.219,13	1,52	0,81
октобар	31.734	47.739,13	25.172,86	1,50	0,79
новембар	31.576	47.844,87	25.208,53	1,52	0,80
децембар	36.789	47.782,29	25.183,46	1,30	0,68
Просек 2009.	31.758	47.444,98	25.066,96	-	-
Индекс XII 2009/XII 2008.	95,2	105,9	105,3		
<b>2010.</b>					
јануар	29.929	47.924,65	25.255,42	1,60	0,84
фебруар	32.336	48.000,34	25.282,91	1,48	0,78
март	33.508	48.881,51	25.770,68	1,08	0,46
април	34.952	49.083,08	25.877,64	1,40	0,74
мај	33.463	49.539,85	26.079,67	1,48	0,78
јун	34.161	49.611,40	26.094,41	1,45	0,76
јул	34.591	49.721,96	26.158,08	1,44	0,76
август	33.955	50.721,75	27.168,39	1,49	0,80
септембар	34.570	51.377,21	27.138,86	1,49	0,79
октобар	34.422	51.757,67	27.322,00	1,50	0,79

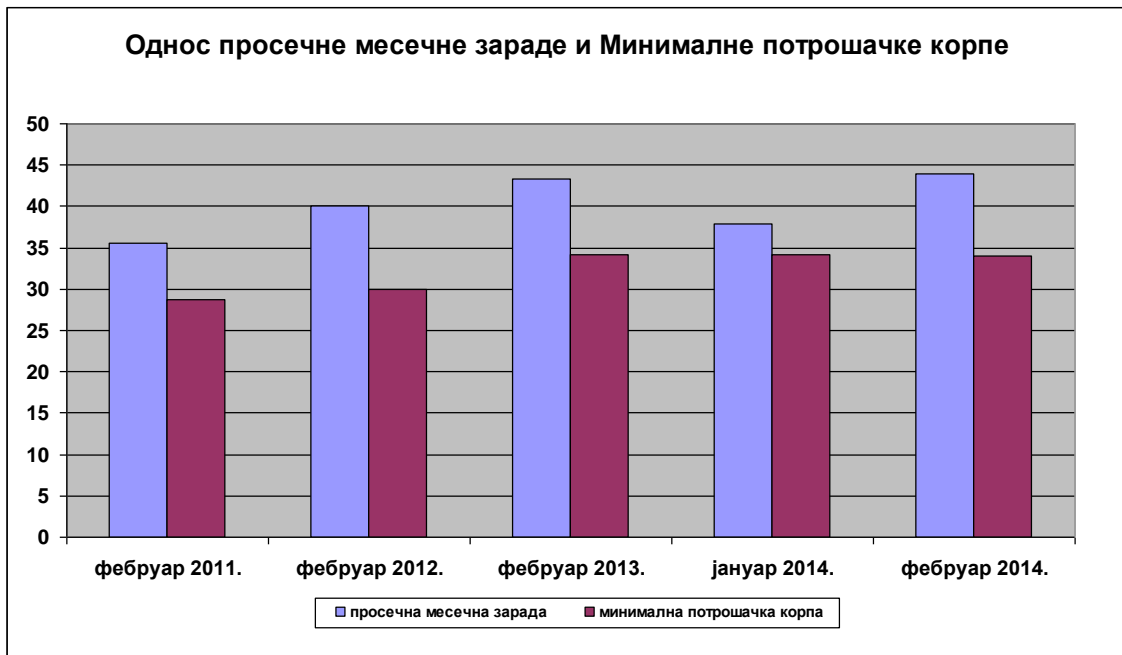
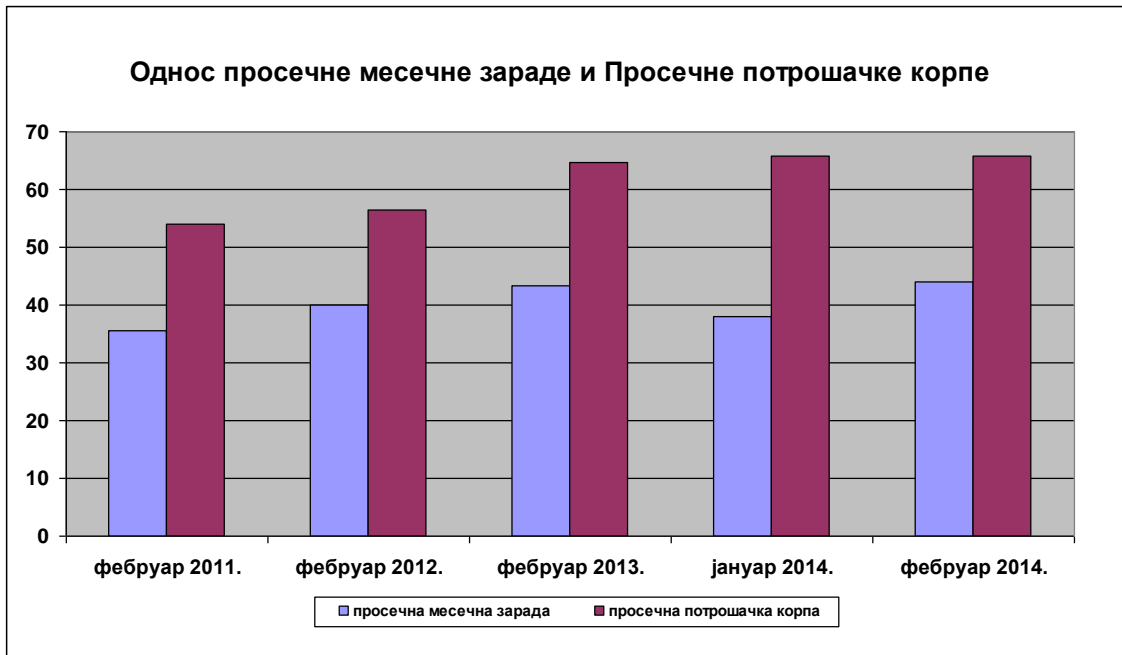
ноембар	34.444	52.345,55	27.628,09	1,52	0,80
децембар	39.580	52.701,34	27.821,50	1,33	0,70
Просек 2010.	34.159	50.138,86	24.291,94	-	-
Индекс ХП 2010/ХП 2009.	107,6	110,3	110,5	-	-
1	2	3	4	5	6
<b>2011.</b>					
јануар	34.009	53.174,07	28.200,99	1,56	0,83
фебруар	35.538	54.020,93	28.775,52	1,52	0,81
март	35.777	55.579,17	29.910,99	1,55	0,84
април	39.298	56.198,61	30.236,43	1,43	0,77
мај	35.362	56.493,38	30.188,30	1,60	0,85
јун	39.322	56.081,80	30.349,99	1,43	0,77
јул	39.127	55.875,95	29.823,49	1,43	0,76
август	38.389	55.548,62	29.573,15	1,45	0,77
септембар	38.763	55.657,79	29.648,53	1,44	0,76
октобар	38.167	55.908,65	29.720,55	1,46	0,78
ноембар	38.363	56.271,32	29.898,04	1,47	0,78
децембар	43.887	56.007,33	29.822,08	1,28	0,68
Просек 2011.	38.000	55.568,13	27.193,71	-	-
Индекс ХП 2011/ХП 2010.	110,89	106,28	107,19	-	-
<b>2012.</b>					
јануар	36.639	55.948,90	29.730,13	1,53	0,81
фебруар	40.003	56.424,18	30.003,97	1,41	0,75
март	40.562	57.013,96	30.377,36	1,41	0,75
април	42.215	57.217,23	30.491,66	1,36	0,72
мај	40.442	57.920,59	30.580,66	1,43	0,76
јун	42.335	58.432,59	30.949,53	1,38	0,73
јул	41.180	58.925,89	31.273,68	1,43	0,76
август	42.122	60.002,09	31.904,04	1,42	0,76
септембар	40.258	61.462,19	32.793,85	1,53	0,81
октобар	41.558	64.106,64	33.842,48	1,54	0,81
ноембар	42.395	63.907,89	33.631,33	1,51	0,79
децембар	46.923	63.761,88	33.609,59	1,36	0,72
Просек 2012.	41.386	59.593,67	31.599,02	-	-
Индекс ХП2012/ХП 2011.	106,92	113,85	112,70	-	-
<b>2013.</b>					
јануар	39.197	64.448,62	33.884,26	1,64	0,86
фебруар	43.371	64.741,84	34.240,97	1,49	0,79
март	41.689	64.299,56	33.805,92	1,54	0,81
април	46.530	64.933,55	34.184,42	1,40	0,73
мај	41.821	64.819,41	34.171,68	1,55	0,82
јун	44.349	65.181,49	34.591,54	1,47	0,78
јул	44.182	64.823,92	34.066,74	1,47	0,77
август	44.770	65.299,20	34.244,79	1,46	0,76
септембар	42.866	65.297,19	34.286,58	1,52	0,80
октобар	43.615	65.175,80	34.093,37	1,49	0,78
ноембар	44.120	64.705,57	33.825,68	1,47	0,77
децембар	50.820	65.024,47	33.919,75	1,28	0,67
Просек 2013.	43.944	64.895,88	35.109,64	-	-
Индекс ХП2013/ХП 2012	108,30	101,98	100,92	-	-

<b>2014.</b>					
јануар	37.966	65.717,94	34.177,96	1,73	0,90
<b>фебруар</b>	<b>44.057</b>	<b>65.718,72</b>	<b>34.090,00</b>	<b>1,49</b>	<b>0,77</b>

**Напомена:** Од јануара 2011. године почело је објављивање Нове Просечне и Нове Минималне потрошачке корпе, које су израчунате од јануара 2008. године по новој методологији у Републичком заводу за статистику, а за потребе министарства.

Извод из методологије се налази на сајту министарства.

Старе корпе (Просечна и Минимална) као и нето зараде од септембра 2000. године до децембра 2010. године, могу се наћи у Извештајима о кретању куповне моћи закључно са месецом децембром 2010. године, на сајту министарства.



**УПОРЕДНИ ПРЕГЛЕД**  
**КУПОВНЕ МОЋИ ПО ГРАДОВИМА РАНГИРАНИМ ПРЕМА ЗАРАДАМА У**  
**ОДНОСУ НА ПРОСЕК РЕПУБЛИКЕ СРБИЈЕ**  
**- фебруар 2014. године -**

Г Р А Д	Просечна месечна нето зарада по запосленом (без пореза и доприноса)	Нова потрошачка корпа		Однос зараде и потрошачке корпе	
		Просечна	Минимална	(3:2)	(4:2)
1	2	3	4	5	6
<b>Београд</b>	<b>54.311</b>	<b>68.862.</b>	<b>39.685</b>	<b>1,27</b>	<b>0,73</b>
Панчево	49.788	71.532	35.240	1,44	0,71
Нови Сад	49.165	72.833	36.011	1,48	0,73
Крагујевац	44.802	60.895	32.019	1,36	0,71
<b>Република Србија</b>	<b>44.057</b>	<b>65.719</b>	<b>34.090</b>	<b>1,49</b>	<b>0,77</b>
Ужице	42.973	63.757	32.997	1,48	0,77
Суботица	41.945	70.543	34.829	1,68	0,83
Зрењанин	41.562	73.175	36.224	1,76	0,87
Зајечар	41.119	60.772	31.630	1,48	0,77
С. Митровица	40.104	68.321	33.953	1,70	0,85
Ниш	39.789	62.592	32.654	1,57	0,82
Шабац	39.750	62.818	32.752	1,58	0,82
Ваљево	37.795	63.344	32.685	1,68	0,86
Краљево	37.740	59.498	30.837	1,58	0,82
Смедерево	36.405	60.962	32.329	1,67	0,89
<b>Лесковац</b>	<b>34.251</b>	<b>57.969</b>	<b>30.191</b>	<b>1,69</b>	<b>0,88</b>

**Напомена:** Преглед је сачињен у министарству на основу података РЗС.



**ИНДЕКС ПОТРОШАЧКИХ ЦЕНА (\*)**  
**У ПЕРИОДУ ОД ЈАНУАРА 2007. ДО ФЕБРУАРА 2014. ГОДИНЕ**

Година	Месец	Месечни раст	Текући раст	Годишњи раст
1	2	3	4	5
<b>2007.</b>				
	I	0,4	0,4	5,4
	II	-0,3	0,1	4,1
	III	0,6	0,7	4,1
	IV	0,7	1,4	3,2
	V	1,9	3,3	3,1
	VI	0,4	3,7	4,0
	VII	-0,2	3,4	4,2
	VIII	2,5	6,0	6,5
	IX	1,6	7,6	8,0
	X	0,5	2,2	8,9
	XI	1,4	9,7	9,3
	XII	1,2	11,0	11,0
<b>2008.</b>				
	I	0,9	0,9	11,5
	II	0,6	1,4	12,5
	III	1,6	3,0	13,6
	IV	1,5	4,6	14,6
	V	1,8	6,5	14,5
	VI	0,7	7,2	14,9
	VII	-1,1	6,1	13,9
	VIII	0,4	6,4	11,5
	IX	1,0	2,5	10,9
	X	1,8	9,4	12,3
	XI	0,2	9,6	10,9
	XII	-0,9	8,6	8,6
<b>2009.</b>				
	I	2,1	2,1	10,0
	II	1,2	3,4	10,7
	III	0,4	3,8	9,4
	IV	0,9	4,8	8,8
	V	2,1	7,0	9,1
	VI	0,0	7,0	8,3
	VII	-0,9	6,0	8,5
	VIII	-0,1	5,9	8,0
	IX	0,3	6,2	7,3
	X	-0,2	6,0	5,2
	XI	0,8	6,9	5,9
	XII	-0,2	6,6	6,6
<b>2010.</b>				
	I	0,5	0,5	4,8
	II	0,3	0,7	3,9
	III	1,2	2,0	4,7
	IV	0,6	2,5	4,3
	V	1,5	4,1	3,7
	VI	0,4	4,5	4,2
	VII	0,0	4,5	5,1
	VIII	1,4	5,9	6,6
	IX	1,3	7,3	7,7
	X	1,0	8,3	8,9
	XI	1,5	9,9	9,6
	XII	0,3	10,3	10,3

Година	Месец	Месечни раст	Текући раст	Годишњи раст
1	2	3	4	5
<b>2011.</b>				
	I	1,4	1,4	11,2
	II	1,5	2,9	12,6
	III	2,6	5,5	14,1
	IV	1,1	6,7	14,7
	V	0,4	7,1	13,4
	VI	-0,3	6,8	12,7
	VII	-0,5	6,2	12,1
	VIII	0,0	6,2	10,5
	IX	0,2	6,3	9,3
	X	0,4	6,8	8,7
	XI	0,9	7,7	8,1
	XII	-0,7	7,0	7,0
<b>2012.</b>				
	I	0,1	0,1	5,6
	II	0,8	0,9	4,9
	III	1,1	2,0	3,2
	IV	0,6	2,6	2,7
	V	1,4	4,1	3,9
	VI	1,1	5,2	5,5
	VII	0,1	5,4	6,1
	VIII	1,6	7,1	7,9
	IX	2,3	9,6	10,3
	X	2,8	12,7	12,9
	XI	0,0	12,6	11,9
	XII	-0,4	12,2	12,2
<b>2013.</b>				
	I	0,6	0,6	12,8
	II	0,5	1,1	12,4
	III	0,0	1,1	11,2
	IV	0,8	1,9	11,4
	V	0,0	2,0	9,9
	VI	1,0	3,0	9,8
	VII	-0,9	2,0	8,6
	VIII	0,4	2,5	7,3
	IX	0,0	2,5	4,9
	X	0,2	2,6	2,2
	XI	-0,6	2,0	1,6
	XII	0,2	2,2	2,2
<b>2014.</b>				
	I	1,4	3,1	3,1
	II	<b>0,1</b>	<b>1,5</b>	<b>2,6</b>

*(\*) Закључно са децембром 2008. године инфлација се мерила растом цена на мало.*

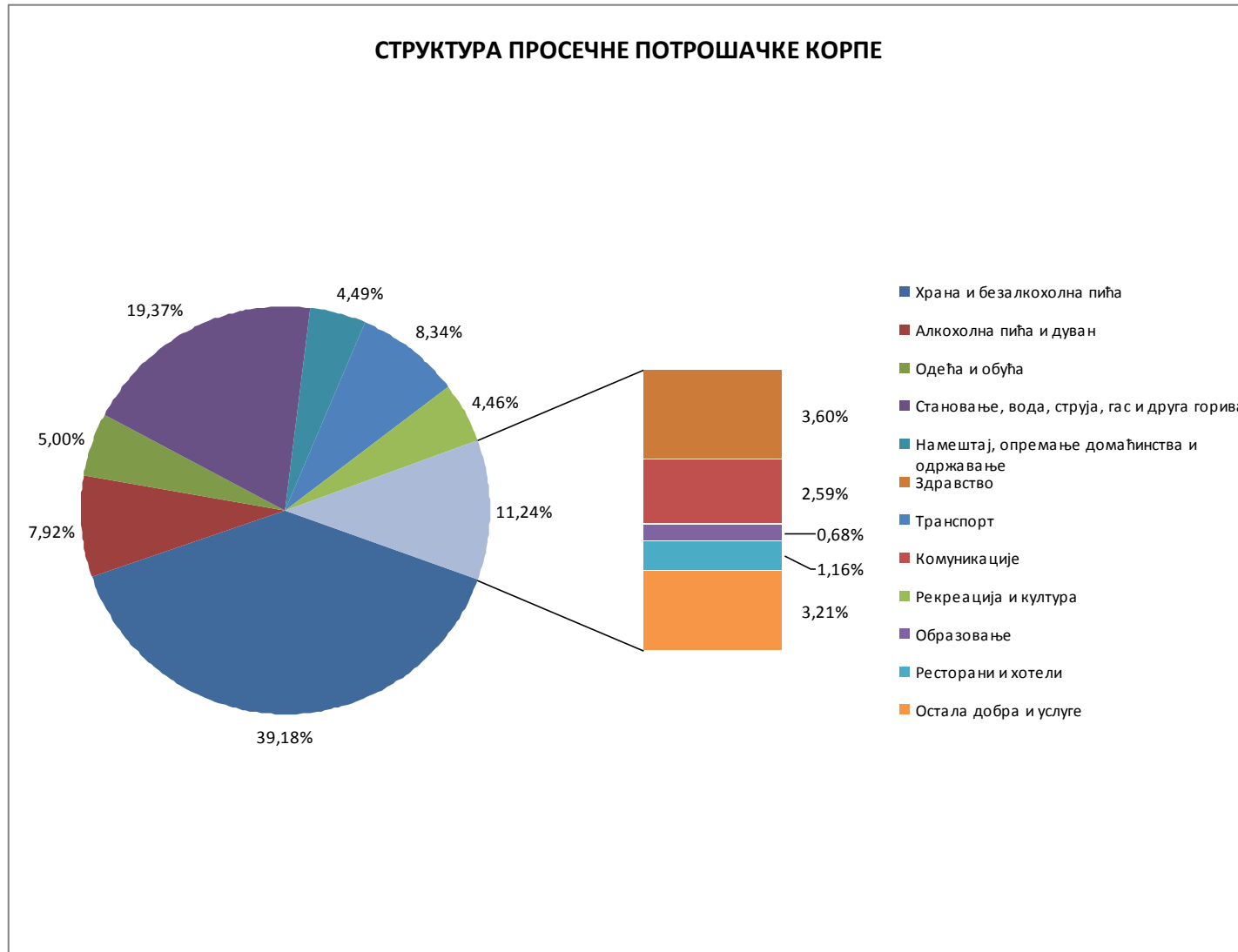
*Од јануара 2009. године као мера инфлације користи се Индекс потрошачких цена (CPI), који се израчунава и објављује од јануара 2007. године.*

## УПОРЕДНИ ПРЕГЛЕД СТРУКТУРЕ ПОТРОШАЧКЕ КОРПЕ

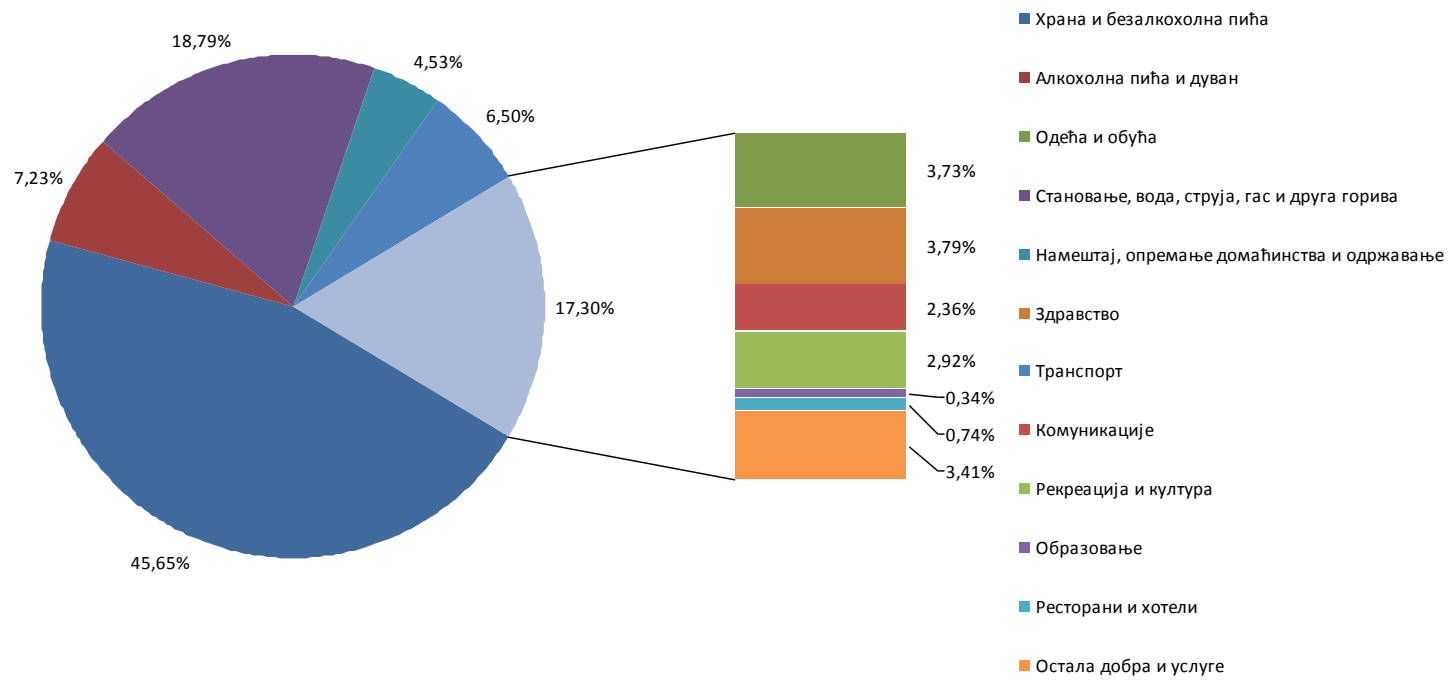
Фебруар 2014. године

	Нова Просечна корпа		Нова Минимална корпа	
	Износ	%	Износ	%
<b>Храна и безалкохолна пића</b>	25.750,14	39,18	15.560,56	45,65
<b>Алкохолна пића и дуван</b>	5.206,87	7,92	2.466,04	7,23
<b>Одећа и обућа</b>	3.282,74	5,00	1.272,66	3,73
<b>Становање, вода, струја, гас и др. горива</b>	12.731,43	19,37	6.403,82	18,79
<b>Намештај, опремање домаћинства и одржавање</b>	2.948,29	4,49	1.545,51	4,53
<b>Здравство</b>	2.366,04	3,60	1.293,15	3,79
<b>Транспорт</b>	5.483,21	8,34	2.216,83	6,50
<b>Комуникације</b>	1.699,04	2,59	803,97	2,36
<b>Рекреација и култура</b>	2.930,46	4,46	995,22	2,92
<b>Образовање</b>	448,36	0,68	116,93	0,34
<b>Ресторани и хотели</b>	760,43	1,16	253,75	0,74
<b>Остала добра и услуге</b>	2.111,71	3,21	1.161,56	3,41
<b>Вредност корпе-укупно</b>	<b>65.718,72</b>	<b>100,00</b>	<b>34.090,00</b>	<b>100,00%</b>

## СТРУКТУРА ПРОСЕЧНЕ ПОТРОШАЧКЕ КОРПЕ



## СТРУКТУРА МИНИМАЛНЕ ПОТРОШАЧКЕ КОРПЕ



## ПОТРЕБНО РАДНО ВРЕМЕ ЗА КУПОВИНУ ПРОИЗВОДА

*Фебраур 2014. године*

Редни број	Производ	Јединица мере	Просечна цена-динари	Потребно време рада
1	2	3	4	5
1.	Јестиво уље, сунцокретово	литар	121,60	25,1 мин
2.	Шећер, кристал	килограм	82,58	17 мин
3.	Свињско месо са костима	килограм	417,78	1 час и 26,4 мин.
4.	Кравље млеко, пастеризовано	литар	83,29	17,2 мин.
5.	Јогурт	литар	97,85	20,2 мин.
6.	Кафа, млевена	килограм	1.029,62	3 часа и 33,1 мин.
7.	Млечна чоколада	килограм	1.012,73	3 часа и 30 мин.
8.	Кромпир	килограм	56,59	11,7 мин.
9.	Лимун	килограм	136,81	28,3 мин.
10.	Пшенично брашно	килограм	50,90	10,5 мин.
11.	Кокошја јаја	комад	12,30	2,5 мин.
12.	Машина за прање рубља	комад	27.100,95	11 дана и 5 час.
13.	ЛПД телевизор 32"	комад	36.889,50	15 дана и 7 час.
14.	Шкода Фабија, 1,2	комад	1.078.232,98	1.г. 3. мес.и 10 дана

**Напомена:** Табела показује колико је било потребно радног времена, (година, месеци, дана, часова, минута), за куповину једног производа у јединици мере (редни број 1-14).

**УПОРЕДНИ ПРЕГЛЕД КУПОВНЕ МОЋИ У РЕПУБЛИЦИ  
СЕПТЕМБАР 2000. – ФЕБРУАР 2014. ГОДИНЕ**

**Роба широке потрошње**

Р. бр.	Артикал	Септ. 2000.	Фебруар 2006.	Фебруар 2007.	Фебруар 2008.	Фебруар 2009.	Фебруар 2010.	Фебруар 2011.	Фебруар 2012.	Фебруар 2013.	Фебруар 2014.
1	2	3	4	5	6	7	8	9	10	11	12
1.	Фрижидер	4,5	1,0	0,7	0,6	0,6	0,6	0,6	0,6	0,6	0,6
2.	Електрични штедњак	3,8	0,9	0,7	0,5	0,6	0,6	0,6	0,6	0,5	0,6
3.	Маш. за прање рубља	6,4	1,1	0,9	0,7	0,7	0,7	0,7	0,7	0,7	0,6
4.	ЛЦД телевизор 32“ *	-	-	-	-	-	-	-	-	-	0,8
5.	Шкода Фабија 1,2 *	89,5	18,5	15,1	11,6	27,8	24,8	26,4	25,6	32,0	24,4

*Напомена:* Табела показује колико је просечних нето зарада у републици било потребно издвојити за набавку одређених роба широке потрошње (ред. број. 1-5).

\* Од јануара 2009. год. прати се цена школе Фабије 1,2. До тада је праћена цена Скале 1,1 и Југа Темпо 1,1.

\* Од јануара 2011. године користе се просечне малопродајне цене рачунате за потребе обрачуна Индекса потрошачких цена (геометријска средина).

\* Од јануара 2014. године прати се цена ЛЦД телевизора од 32“, уместо колор телевизора 56 цм.

**Индустријско-прехрамбени производи**

Р. бр.	Артикал	Септ. 2000.	Фебр. 2006.	Фебр. 2007.	Фебр. 2008.	Фебр. 2009.	Фебр. 2010.	Фебр. 2011.	Фебр. 2012.	Фебр. 2013.	Фебр. 2014.
1	2	3	4	5	6	7	8	9	10	11	12
1.	Јестиво уље, рафинисано	166	223	333	274	363	385	238	322	670	362
2.	Шећер, кристал	187	341	366	552	505	522	355	425	468	534
3.	Свињ. месо са костима	17	63	97	107	71	88	93	100	104	105
4.	Кравље млеко	285	550	633	547	593	609	542	612	540	529
5.	Јогурт	97	336	395	378	382	401	394	464	457	450
6.	Кафа пржена	12	42	47	55	46	45	42	43	40	43
7.	Кисела вода *	228	551	660	815	798	839	883	969	955	1.010
8.	Млечна чоколада	11	29	35	41	38	36	38	40	42	44
9.	Кромпир	150	695	902	821	1.006	1.084	620	1.139	670	779
10.	Сладак купус	-	460	1.692	613	1.259	954	819	1.129	1.906	2.176
11.	Лимун	41	235	367	156	310	304	388	446	311	322
12.	Кокошија јаја	610	3.213	3.115	3.575	2.706	3.208	3.385	3.342	3.249	3.582
13.	Пшенич. брашно Т-500	245	856	828	637	623	822	631	893	762	866

*Напомена:* Табела показује колико се килограма, литара, или комада основних индустријско-прехрамбених производа (ред. број 1-12) могло купити за једну просечну нето зарату.

\* Од јануара 2005 .године више се не прати цена минералне воде у стакленој флаши од 1 л. него у пластичној амбалажи од 1,5 л.

\* Од јануара 2011. године користе се просечне малопродајне цене рачунате за потребе обрачуна Индекса потрошачких цена (геометријска средина).

## ПРОСЕЧНЕ ЗАРАДЕ ПО ЗАПОСЛЕНОМ У РЕПУБЛИЦИ

- Фебруар 2014. године -

Делатност	Зараде без пореза и доприноса Укупно-Република Србија
<b>УКУПНО</b>	<b>44.057</b>
<b>Пољопривреда, шумарство и рибарство</b>	<b>36.840</b>
Пољопривредна производња, лов и услужне делатности	35.697
Шумарство и сеча дрвећа	41.589
Рибарство и аквакултура	25.202
<b>Рударство</b>	<b>69.850</b>
Експлоатација угља	72.619
Експлоатација сирове нафте и гаса	103.143
Експлоатација руда метала	66.554
Остало рударство	27.457
Услужне делатности у рударству	131.345
<b>Прерађивачка индустрија</b>	<b>37.713</b>
Производња прехранбених производа	37.821
Производња пића	55.901
Производња дуванских производа	77.764
Производња текстила	28.077
Производња одевних предмета	24.723
Производња коже и предмета од коже	29.174
Прерада дрвета и производи од дрвета, осим намештаја	20.111
Производња папира и производа од папира	44.705
Штампање и умножавање аудио и видео записа	35.211
Производња кокса и деривата нафте	102.955
Производња хемикалија и хемијских производа	52.926
Производња основних фармацеут. производа и препарата	72.667
Производња производа од гуме и пластике	39.802
Производња производа од неметалних минерала	43.734
Производња основних метала	39.697
Производња металних производа, осим машина	32.332
Производња рачунара, електронских и оптичких производа	45.760
Производња електричне опреме	37.408
Производња непоменутих машина и опреме	37.791
Производња моторних возила и приколица	33.364
Производња осталих саобраћајних средстава	27.628
Производња намештаја	27.637
Остале прерађивачке делатности	23.138
Поправка и монтажа машина и опреме	40.252
<b>Снабдевање електричном енергијом, гасом и паром</b>	<b>74.244</b>
<b>Снабдевање водом и управљање отпадним водама</b>	<b>40.147</b>
Скупљање, пречишћавање и дистрибуција воде	40.601
Уклањање отпадних вода	...
Сакупљање, третман и одлагање отпада	39.486
Санација, рекапитулација и управљање отпадом	...



<b>Грађевинарство</b>	<b>35.677</b>
Изградња зграда	28.087
Изградња осталих грађевина	37.796
Специјализовани грађевински радови	35.989
<b>Трговина на велико и мало и поправка моторних возила</b>	<b>32.680</b>
Трговина на велико и мало и поправка моторних возила	32.379
Трговина на велико, осим трговине моторним возилима	47.673
Трговина на мало, осим трговине моторним возилима	26.966
<b>Саобраћај и складиштење</b>	<b>45.368</b>
Копнени саобраћај и ценоводно транспорт	39.367
Водени саобраћај	65.769
Ваздушни саобраћај	101.155
Складиштење и пратеће активности у саобраћају	69.981
Поштанске активности	43.108
<b>Услуге смештаја и исхране</b>	<b>24.659</b>
Смештај	29.444
Делатност припремања и послуживања хране и пића	23.387
<b>Информисање и комуникације</b>	<b>80.504</b>
Издавачке делатности	63.710
Кинематографска, телевизијска и музичка продукција	26.257
Програмске активности и емитовање	81.189
Телекомуникације	87.145
Рачунарско програмирање и консултантске делатности	64.554
Информационе услужне делатности	54.087
<b>Финансијске делатности и делатност осигурања</b>	<b>85.812</b>
Финансијске услуге, осим осигурања и пензионих фондова	94.981
Осигурање, реосигурање и пензијски фондови	69.218
Помоћне делатности у финансијским услугама и осигурању	26.485
<b>Пословање некретнинама</b>	<b>47.603</b>
<b>Стручне, научне, информационе и техничке делатности</b>	<b>61.335</b>
Правни и рачуноводствени послови	36.147
Управљачке делатности и саветовање	95.967
Архитектонске и инжењерске делатности	56.432
Научно истраживање и развој	69.868
Рекламирање и истраживање тржишта	84.251
Остале стручне, научне и техничке делатности	40.690
Ветеринарска делатност	32.828
<b>Административне и помоћне услужне делатности</b>	<b>30.092</b>
Изнајмљивање и лизинг	23.935
Делатности запошљавања	38.996
Делатности путни. агенција, тур-оператора и резервације	25.370
Заштитне и истражне делатности	25.424
Услуге објеката и околине	31.848
Канцеларијско-административне и помоћне делатности	30.665
<b>Државна управа и обавезно социјално осигурање</b>	<b>52.759</b>
<b>Образовање</b>	<b>42.930</b>
<b>Здравствена и социјална заштита</b>	<b>44.284</b>
Здравствене делатности	46.707
Социјална заштита са смештајем	36.030
Социјална заштита без смештаја	34.853

<b>Уметност; забава и рекреација</b>	<b>40.709</b>
Стваралачке, уметничке и забавне делатности	42.360
Делатност библиотека, архива, музеја и галерија	41.557
Коцкање и клађење	37.450
Спортске, забавне и рекреативне делатности	38.886
<b>Остале услужне делатности</b>	<b>28.481</b>
Делатност удружења	46.255
Поправка рачунара и предмета за личну употребу	25.231
Остале личне услужне делатности	26.936

**Напомена:** Од 1. јануара 2011. године приказивање података по делатностима врши се у складу са Уредбом о класификацији делатности („Службени гласник РС“, број 54/10).

**Нова просечна потрошачка корпа за фебруар 2014,  
у Републици Србији, за трочлано домаћинство**

у  
динарима

Назив производа	Јединице мере	Количине	Цене	Вредност
<b>Храна и безалкохолна пића</b>				<b>25750.14</b>
<b>Жито и производи од жита</b>	динари			<b>3952.33</b>
Пиринач	кг	1.00	157.79	157.79
Бели хлеб	кг	24.80	87.25	2163.69
Остале врсте хлеба	кг	1.60	165.51	264.82
Бурек	кг	0.50	359.04	179.52
Слано трајно пециво	кг	0.45	630.30	283.64
Тестенине	кг	1.00	145.10	145.10
Замрзнуто лиснато тесто	кг	1.50	253.04	379.56
Пшенично брашно	кг	4.50	50.90	229.03
Кукурузно брашно	кг	0.70	213.13	149.19
<b>Поврће и прерађевине од поврћа</b>	динари			<b>3825.82</b>
Спанаћ	кг	0.80	95.24	76.19
Зелена салата	кг	1.70	176.06	299.30
Купус	кг	4.40	20.25	89.12
Парадајз	кг	4.30	202.63	871.32
Пасуљ	кг	1.50	327.98	491.98
Замрзнути грашак	кг	0.80	243.45	194.76
Замрзнута боранија	кг	0.80	252.45	201.96
Шаргарела	кг	1.60	47.78	76.45
Цвекла	кг	2.00	49.13	98.25
Црни лук	кг	2.80	53.39	149.50
Печурке	кг	0.50	201.37	100.69
Конзервисани краставац	кг	2.00	212.53	425.05
Кромпир	кг	13.00	57.79	751.24
<b>Воће и прерађевине од воћа</b>	динари			<b>1072.32</b>
Лимун	кг	0.50	136.81	68.40
Поморанџе	кг	1.30	84.24	109.52
Банане	кг	1.50	122.98	184.47
Јабукe	кг	8.50	52.83	449.03
Очишћени ораси	кг	0.30	781.45	234.43
Суве шљиве	кг	0.10	264.63	26.46
<b>Свеже и прерађено месо</b>	динари			<b>7177.13</b>
Јунеће месо са/без костију	кг	0.70	631.6504	442.16
Свињско месо са/без костију	кг	4.00	440.23	1760.93
Пилеће месо	кг	4.50	273.39	1230.26
Јунећа џигерица	кг	0.20	178.96	35.79
Сува свињска ребра	кг	0.40	521.68	208.67
Суви свињски врат	кг	0.30	1055.25	316.58
Сува свињска сланина	кг	0.50	682.75	341.38
Чајна кобасица	кг	1.00	1116.47	1116.47
Виршле	кг	0.45	580.31	261.14
Пресована шунка (прашка, стишњена и сл.)	кг	0.20	838.17	167.63
Мортадела	кг	1.40	709.53	993.34
Јетрена паштета	кг	0.40	756.96	302.79

<b>Свежа и прерађена риба</b>	динари			<b>604.42</b>
Морска риба, ослић	кг	1.10	399.00	438.90
Сардине у уљу	кг	0.20	827.58	165.52
<b>Уља и масти</b>	динари			<b>655.70</b>
Маргарин	кг	0.50	269.68	134.84
Јестиво уље	л	3.00	121.60	364.79
Свињска маст	кг	0.70	222.97	156.08
<b>Млеко, млечни производи и јаја</b>	динари			<b>4564.60</b>
Свеже млеко	л	13.50	83.29	1124.42
Млеко у тетрапаку, стерилисано, трајност 60 дана	л	3.00	98.03	294.08
Јогурт	л	6.50	97.85	636.03
Бели сир	кг	3.00	354.16	1062.47
Кајмак	кг	0.30	822.02	246.61
Тврдокорни сир, качкаваљ	кг	0.30	949.76	284.93
Павлака (кисела и слатка)	л	0.60	234.82	140.89
Јаја	комад	63	12.30	775.17
<b>Остали прехранбени производи</b>	динари			<b>1741.55</b>
Шећер	кг	3.50	82.58	289.02
Мед	кг	0.20	531.70	106.34
Кекс "Petit Veurre" (Птибер)	кг	0.85	249.63	212.19
Чоколада за јело и кување	кг	0.10	894.95	89.49
Млечна чоколада	кг	0.20	1012.73	202.55
Бомбоне	кг	0.20	573.99	114.80
Млечни какао крем, еуро крем	кг	0.30	628.35	188.51
Кечап	кг	0.25	168.66	42.16
Сирће	л	0.40	73.11	29.25
Мајонез	кг	0.15	340.09	51.01
Кухињска со	кг	0.30	38.27	11.48
Алева паприка	кг	0.15	1287.94	193.19
Додатак јелу, зачин "Ц"	кг	0.30	304.31	91.29
Концентрована супа	комад	3	40.09	120.27
<b>Безалкохолна пића</b>	динари			<b>2156.26</b>
Кафа	кг	1.00	1029.62	1029.62
Чај	кутија	1	42.93	42.93
Минерална и изворска вода	л	7.00	29.08	203.56
Безалкохолни напитац (кока кола, пепси кола и сл.)	л	7.00	70.06	490.42
Сок од разног воћа (кашаст)	л	2.00	99.34	198.67
Природни воћни сок, бистар, негазиран	л	2.00	95.52	191.05
<b>01. Храна и безалкохолна пића</b>	динари			<b>25750.14</b>
<b>02. Алкохолна пића и дуван</b>	динари			<b>5206.87</b>
<b>03. Одећа и обућа</b>	динари			<b>3282.74</b>
<b>04. Становање, вода, струја, гас и друга горива</b>	динари			<b>12731.43</b>
<b>05. Намештај, опремање домаћинства и одржавање</b>	динари			<b>2948.29</b>
<b>06. Здравство</b>	динари			<b>2366.04</b>
<b>07. Транспорт</b>	динари			<b>5483.21</b>
<b>08. Комуникације</b>	динари			<b>1699.04</b>
<b>09. Рекреација и култура</b>	динари			<b>2930.46</b>
<b>10. образовање</b>	динари			<b>448.36</b>
<b>11. Ресторани и хотели</b>	динари			<b>760.43</b>

<b>12. Остала добра и услуге</b>	динари			<b>2111.71</b>
<b>ВРЕДНОСТ КОРПЕ</b>	динари			<b>65718.72</b>

**Нова минимална потрошачка корпа за фебруар 2014,  
у Републици Србији, за трочлано домаћинство**

				у динарима
Назив производа	Јединице мере	Количине	Цене	Вредност
<b>Храна и безалкохолна пића</b>				<b>15560.56</b>
<b>Жито и производи од жита</b>	динари			<b>3097.73</b>
Пиринач	кг	1.00	157.79	157.79
Бели хлеб	кг	22.00	87.25	1919.40
Остале врсте хлеба	кг	2.50	165.51	413.78
Слано трајно пециво	кг	0.20	630.30	126.06
Тестенине	кг	1.00	145.10	145.10
Пшенично брашно	кг	4.50	50.90	229.03
Кукурузно брашно	кг	0.50	213.13	106.56
<b>Поврће и прерађевине од поврћа</b>	динари			<b>2335.49</b>
Спанаћ	кг	0.50	95.24	47.62
Купус	кг	5.50	20.25	111.40
Зелена салата	кг	1.50	176.06	264.09
Цвекла	кг	1.00	49.13	49.13
Парадајз	кг	1.40	202.63	283.68
Пасуљ	кг	1.50	327.98	491.98
Замрзнути грашак	кг	0.70	243.45	170.41
Замрзнута боранија	кг	0.50	252.45	126.23
Шаргарепа	кг	0.80	47.78	38.23
Црни лук	кг	2.00	53.39	106.79
Конзервисани краставац	кг	1.00	212.53	212.53
Кромпир	кг	7.50	57.79	433.41
<b>Воће и прерађевине од воћа</b>	динари			<b>525.19</b>
Лимун	кг	0.20	136.81	27.36
Поморанџе	кг	1.00	84.242	84.24
Банане	кг	1.00	122.98	122.98
Јабукe	кг	5.00	52.828	264.14
Суве шљиве	кг	0.10	264.63	26.46
<b>Свеже и прерађено месо</b>	динари			<b>3605.97</b>
Јунеће месо са/без костију	кг	0.40	631.65	252.66
Свињско месо са/без костију	кг	1.80	440.23	792.42
Пилеће месо	кг	2.80	273.39	765.49
Јунећа цигерица	кг	0.20	178.96	35.79
Сува свињска ребра	кг	0.30	521.68	156.50
Сува свињска сланина	кг	0.30	682.75	204.83
Чајна кобасица	кг	0.20	1116.47	223.29
Кобасица од свињског и мешаног меса	кг	0.50	386.51	193.26
Виршле	кг	0.20	580.31	116.06
Мортадела	кг	0.90	709.53	638.58
Јетрена паштета	кг	0.30	756.96	227.09
<b>Свежа и прерађена риба</b>	динари			<b>302.95</b>
Морска риба, ослић	кг	0.50	399	199.50
Сардине у уљу	кг	0.125	827.58	103.45
<b>Уља и масти</b>	динари			<b>557.18</b>
Маргарин	кг	0.30	269.68	80.90
Јестиво уље	л	3.00	121.6	364.79
Свињска маст	кг	0.50	222.97	111.48

<b>Млеко, млечни производи и јаја</b>	динари			<b>2992.30</b>
Свеже млеко	л	13.00	83.29	1082.77
Јогурт, кисело млеко, кефир и сл.	л	3.00	97.85	293.55
Бели сир	кг	2.00	354.16	708.31
Кајмак	кг	0.30	822.02	246.61
Павлака (кисела и слатка)	л	0.30	234.82	70.45
Јаја	комад	48	12.30	590.60
<b>Остали прехранбени производи</b>	динари			<b>973.21</b>
Шећер	кг	2.50	82.58	206.45
Кекс "Petit Beurre" (Птибер)	кг	0.60	249.63	149.78
Млечна чоколада	кг	0.20	1012.73	202.55
Бомбоне	кг	0.10	573.99	57.40
Млечни какао крем, еуро крем	кг	0.15	628.35	94.25
Кечап	кг	0.20	168.66	33.73
Сирће	л	0.20	73.11	14.62
Кухињска со	кг	0.25	38.27	9.57
Алева паприка	кг	0.10	1287.94	128.79
Додатак јелу, зачин "Ц"	кг	0.25	304.31	76.08
<b>Безалкохолна пића</b>	динари			<b>1170.55</b>
Кафа	кг	0.60	1029.62	617.77
Минерална и изворска вода	л	3.00	29.08	87.24
Безалкохолни напиток (кока кола, пепси кола и сл.)	л	2.50	70.06	175.15
Сок од разног воћа (кашаст)	л	1.00	99.34	99.34
Природни воћни сок, бистар, негазиран	л	2.00	95.52	191.05
<b>01. Храна и безалкохолна пића</b>	динари			<b>15560.56</b>
<b>02. Алкохолна пића и дуван</b>	динари			<b>2466.04</b>
<b>03. Одећа и обућа</b>	динари			<b>1272.66</b>
<b>04. Становање, вода, струја, гас и друга горива</b>	динари			<b>6403.82</b>
<b>05. Намештај, опремање домаћинства и одржавање</b>	динари			<b>1545.51</b>
<b>06. Здравство</b>	динари			<b>1293.15</b>
<b>07. Транспорт</b>	динари			<b>2216.83</b>
<b>08. Комуникације</b>	динари			<b>803.97</b>
<b>09. Рекреација и култура</b>	динари			<b>995.22</b>
<b>10. Образовање</b>	динари			<b>116.93</b>
<b>11. Ресторани и хотели</b>	динари			<b>253.75</b>
<b>12. Остала добра и услуге</b>	динари			<b>1161.56</b>
<b>ВРЕДНОСТ КОРПЕ</b>	динари			<b>34090.00</b>